

Deltaco AB (publ)

BOKSLUTSKOMMUNIKÉ

Januari - December 2013

Fortsatt lönsam tillväxt för koncernen

- * Koncernens nettoomsättning ökar med 107 %, bruttomarginalen förbättras med 3,0 procentenheter och rörelseresultatet före avskrivningar ökar med 47 % under perioden januari - december 2013 jämfört med samma period 2012. Omsättningsökningen är hänförlig till förvärven av Alcadon och Aurora.
- * Resultatet per aktie för helåret uppgår till 1,19 SEK vilket är en ökning med 0,79 SEK jämfört med 2012.
- * Alcadon går fortsatt bra och redovisar ett rörelseresultat före avskrivningar på 18,9 MSEK och en rörelsemarginal före avskrivningar på 9,8% för perioden januari-december 2013.
- * Aurora har haft en sämre utveckling än förväntat och redovisar ett rörelseresultat före avskrivningar på 0,3 MSEK för perioden april-december 2013. I november 2013 tillsattes Henrik Finnedal som ny VD för Aurorakoncernen samtidigt som 12 personer fick lämna företaget. Kostnaderna för dessa åtgärder belastar resultatet i fjärde kvartalet med ca 5,5 MSEK och beräknas ge en årlig besparing på ca 8 MSEK. Med dessa förändringar, samt en anpassning av försäljningen till den växande e-handeln står vi nu väl rustade att förbättra lönsamheten i Aurorakoncernen under 2014.
- * SweDeltaco förbättrar rörelseresultatet före avskrivningar med 24 % och redovisar ett rörelseresultat före avskrivningar på 23,5 MSEK för perioden januari-december 2013 jämfört med samma period 2012 och når en rörelsemarginal före avskrivningar på 5,3 %.
- * Styrelsen föreslår en utdelning på 1,20 (1,20) SEK per aktie.

1 OKTOBER - 31 DECEMBER *

| | 2013 | 2012 |
|--|-------|-------|
| Nettoomsättning, MSEK | 330,7 | 175,9 |
| Rörelseresultat före avskrivningar, MSEK | 7,9 | 12,3 |
| Rörelseresultat efter avskrivningar, MSEK | 4,8 | 9,6 |
| Bruttomarginal, % | 28,2 | 27,4 |
| Rörelsemarginal före avskrivningar, % | 2,4 | 7,0 |
| Rörelsemarginal efter avskrivningar, % | 1,5 | 5,5 |
| Resultat per aktie, SEK | 0,35 | -0,11 |
| Kassaflöde från den löpande verksamheten, MSEK | -0,3 | 30,1 |

1 JANUARI - 31 DECEMBER *

| | 2013 | 2012 |
|--|---------|-------|
| Nettoomsättning, MSEK | 1 021,3 | 494,4 |
| Rörelseresultat före avskrivningar, MSEK | 35,3 | 24,0 |
| Rörelseresultat efter avskrivningar, MSEK | 22,7 | 19,0 |
| Bruttomarginal, % | 27,2 | 24,2 |
| Rörelsemarginal före avskrivningar, % | 3,5 | 4,8 |
| Rörelsemarginal efter avskrivningar, % | 2,2 | 3,9 |
| Resultat per aktie, SEK | 1,19 | 0,40 |
| Kassaflöde från den löpande verksamheten, MSEK | -41,5 | 23,4 |

* I Deltacos koncernresultaträkning ingår Alcadon från och med oktober 2012 och Aurora från och med april 2013.

Deltaco ska förvärva, äga och utveckla nischdistributörer inom IT, Mobility, Hemelektronik, Nätverk och Datakommunikation i Norden och närområdet. Företag inom Deltacokoncernen levererar både B2B och B2C produkter till IT-marknaden i Norden och Baltikum. Aktierna i Deltaco AB är listade på First North under kortnamnet DELT och företagens Certified Adviser är Remium Nordic AB. För mer information se www.deltacoab.se.

| 1 OKTOBER - 31 DECEMBER * | KVARTAL | | HELÅR | |
|--|--------------|--------------|--------------|--------------|
| | OKT-DEC 2013 | OKT-DEC 2012 | JAN-DEC 2013 | JAN-DEC 2012 |
| Nettoomsättning, MSEK | 330,7 | 175,9 | 1 021,3 | 494,4 |
| Rörelseresultat före avskrivningar, MSEK | 7,9 | 12,3 | 35,3 | 24,0 |
| Rörelseresultat efter avskrivningar, MSEK | 4,8 | 9,6 | 22,7 | 19,0 |
| Resultat efter skatt, MSEK | 3,9 | -1,3 | 13,1 | 4,4 |
| Bruttomarginal, % | 28,2 | 27,4 | 27,2 | 24,2 |
| Rörelsemarginal före avskrivningar, % | 2,4 | 7,0 | 3,5 | 4,8 |
| Rörelsemarginal efter avskrivningar, % | 1,5 | 5,5 | 2,2 | 3,9 |
| Nettomarginal, % | 1,2 | -0,7 | 1,3 | 0,9 |
| Soliditet, % | 28,4 | 53,9 | 28,4 | 53,9 |
| Avkastning på eget kapital, % | 2,3 | -0,7 | 7,7 | 2,5 |
| Netto räntebärande skulder | 142,2 | 28,3 | 142,2 | 28,3 |
| Kassaflöde från den löpande verksamheten, MSEK | -0,3 | 30,1 | -41,5 | 23,4 |
| Eget kapital per aktie, SEK | 15,3 | 15,6 | 15,3 | 15,6 |
| Resultat per aktie, SEK | 0,35 | -0,11 | 1,19 | 0,40 |
| Antalet aktier vid periodens utgång | 11 053 961 | 11 053 961 | 11 053 961 | 11 053 961 |
| Antalet anställda vid periodens utgång | 216 | 124 | 216 | 124 |

Nyckeltal för respektive bolag som en juridisk enhet och utan att ta hänsyn till exempelvis koncernmässiga avskrivningar, moderbolagets resultat, m.m..

| SWEDELTACO | KVARTAL | | HELÅR | |
|---|--------------|--------------|--------------|--------------|
| | OKT-DEC 2013 | OKT-DEC 2012 | JAN-DEC 2013 | JAN-DEC 2012 |
| Nettoomsättning, MSEK | 124,5 | 120,1 | 440,8 | 438,6 |
| Rörelseresultat före avskrivningar, MSEK | 7,8 | 5,8 | 23,5 | 19,0 |
| Rörelseresultat efter avskrivningar, MSEK | 6,7 | 4,5 | 18,9 | 15,4 |
| Bruttomarginal, % | 24,8 | 23,6 | 24,4 | 22,7 |
| Rörelsemarginal före avskrivningar, % | 7,8 | 4,8 | 5,3 | 4,3 |
| Rörelsemarginal efter avskrivningar, % | 5,4 | 3,7 | 4,3 | 3,5 |

| ALCADON * | KVARTAL | | HELÅR |
|---|--------------|--------------|--------------|
| | OKT-DEC 2013 | OKT-DEC 2012 | JAN-DEC 2013 |
| Nettoomsättning, MSEK | 53,7 | 55,6 | 193,3 |
| Rörelseresultat före avskrivningar, MSEK | 4,4 | 6,2 | 18,9 |
| Rörelseresultat efter avskrivningar, MSEK | 4,0 | 5,7 | 17,1 |
| Bruttomarginal, % | 34,3 | 35,3 | 36,0 |
| Rörelsemarginal före avskrivningar, % | 8,2 | 11,2 | 9,8 |
| Rörelsemarginal efter avskrivningar, % | 7,4 | 10,3 | 8,8 |

| AURORA * | KVARTAL | HELÅR |
|---|--------------|--------------|
| | OKT-DEC 2013 | JAN-DEC 2013 |
| Nettoomsättning, MSEK | 156,6 | 517,8 |
| Rörelseresultat före avskrivningar, MSEK ** | -2,1 | 0,7 |
| Rörelseresultat efter avskrivningar, MSEK | -4,6 | -5,2 |
| Bruttomarginal, % *** | 31,8 | 27,1 |
| Rörelsemarginal före avskrivningar, % | -1,3 | 0,1 |
| Rörelsemarginal efter avskrivningar, % | -2,9 | -1,0 |

* Alcadons resultaträkning ingår i koncernresultaträkningen från och med oktober 2012. Auroras resultaträkning ingår i koncernresultaträkningen från och med april 2013. I uppställningen för Aurora ovan ingår Auroras resultat från och med januari 2013.

** Aurora har i fjärde kvartalet belastats med -5,5 MSEK i uppsägningskostnader för personal inklusive f.d. VD. Rörelseresultatet före avskrivningar och före dessa kostnader uppgår i fjärde kvartalet till 5,1 MSEK och rörelsemarginalen före avskrivningar till 3,3%. För helåret 2013 uppgår rörelseresultatet före avskrivningar och före dessa kostnader till 6,2 MSEK och rörelsemarginalen före avskrivningar till 1,1%.

*** Under fjärde kvartalet anpassades Auroras redovisning avseende kostnader för utfrakter och valutakursdifferenser till gällande koncernpolicy. Bruttomarginalen förbättrades härigenom med 3,1 %-enheter för helåret och 7,7 %-enheter för fjärde kvartalet. Bruttomarginalen för fjärde kvartalet exklusive den justering som hänförs till perioden januari-september uppgår till 24,1 %. Resultatet efter finansiella poster påverkades inte av förändringen.



VD har ordet

Deltacokoncernen består idag av tre nischdistributörer inom IT och hemelektronik: Alcadon, Aurora och SweDeltaco. Koncernens företag täcker alla Nordiska länder och har starka positioner på sina marknader. Koncernens produkter består av både konsument- och företagsprodukter och våra kunder finns inom hemelektronikskedjor, webbhandel, teleoperatörer, lågpriskedjor, dagligvaruhandel och fristående fackhandel.

OMSÄTTNING OCH RESULTAT

Koncernens omsättning uppgick till 1 021 MSEK (494), bruttomarginalen förbättrades med 3,0 procentenheter, rörelseresultat före avskrivning uppgick till 35,3 MSEK (24,0) och koncernens resultat efter skatt uppgick till 13,1 MSEK (4,4). Vinst per aktie blev 1,19 SEK (0,40).

Deltacokoncernen är idag en stabil och väletablerad koncern inom tillbehör och nätverk i Norden. Vår storlek ger oss stordriftsfördelar i en marknad som präglas av prispress och låga marginaler.

Koncernens resultat före avskrivningar på 35,3 MSEK räknas bland de bästa inom IT-distribution. Resultatet har belastats med 6,6 MSEK i uppsägningskostnader. Koncernen står väl rustad inför 2014.

TILLVÄXT OCH FÖRVÄR

Deltacos tillväxtstrategi består av både förvärv och organisk tillväxt. Vi tittar regelbundet på olika delar av IT marknaden, speciellt på distributörer som är starka inom olika segment av IT och hemelektronik. Övervakning, nätverk, lagring, mobility, Audio och Video är bland de intressanta segmenten inom IT. Geografisk kan vi tänka oss en etablering i Baltikum via förvärv eller starta verksamhet i egen regi.

VÅRA DOTTERBOLAG

ALCADON

Alcadon avslutade i början av 2013 ett stort projekt med en viktig kund. Ändå lyckades bolaget visa ett stabilt resultat med en god bruttomarginal på 36 % och rörelsemarginal före avskrivningar på 9,8 % på årsbasis 2013. Övergången från kopparnät till fiber och en kontinuerlig utveckling av IT-infrastruktur i Norden gynnar Alcadon även 2014.

AURORA

Auroras resultaträkning ingår i koncernresultaträkningen från och med april 2013. Hemelektronikskedjor står för en stor del av Auroras intäkter och krisen i branschen påverkade

Aurora negativt sommaren och hösten 2013. En ny VD utsågs hösten 2013, ett besparingsprogram genomfördes med syfte att minska personal- och rörelsekostnader och en ny strategi togs fram för att diversifiera kundbasen. Aurora ska behålla sin framstående position inom hemelektronik och förstärka sin position inom webbhandel och lågpriskedjor. Marknaden för Auroras erbjudande växer och företaget är nu väl rustat för 2014.

SWEDELTAO

SweDeltaco förbättrar sitt rörelseresultat före avskrivningar med ca 24 % jämfört med 2012 och visar ett rörelseresultat före avskrivningar på 5,3 % 2013 vilket är bland de bättre bland IT-distributörer i Norden. SweDeltaco erbjuder ett brett sortiment av produkter för både konsument- och företagsmarknad och utsikterna för företaget inför 2014 är goda. Behovet av IT-tillbehör kommer att vara fortsatt högt för konsumenter och företag och det gagnar SweDeltaco.

KONCERNENS VARUMÄRKEN

Bolagen inom koncernen har 10 egna varumärken som står för ca 30 % av koncernens intäkter. Vi har bättre marginaler på produkter med våra egna varumärken och alla bolag i koncernen fokuserar på att öka andelen försäljning av produkter med egna varumärken under 2014.

SYNERGIER

Vi har lyckats minska våra fraktkostnader från Asien 2013 och arbetet pågår för att minska våra fraktkostnader i Norden. Våra bolag fraktar stora volymer av gods mellan olika länder i Norden och förhandlingar med olika transportbolag pågår för att kunna utnyttja stordriftsfördelar i koncernen.

Kablar står för en betydande andel av intäkter och vinster i koncernen. Alla våra bolag har ett brett sortiment av kablar för olika marknader. Det pågår ett projekt inom koncernen för att samordna inköp av kablar och 2014 kommer vi att se resultatet av projektet i form av bättre marginaler för våra kablar.

KASSAFLÖDE OCH KONCERNENS FINANSER

Kassaflödet har påverkats av förvärvet av Aurora som netto uppgick till 63,5 MSEK. Dessutom har rörelsekapitalet ökat med 64,3 MSEK främst till följd av förvärvet av Aurora. Rörelsekapitalbindningen i SweDeltaco och Alcadon har under året minskat trots försäljningsökningen.

Förvärvet av Aurora finansierades dels via ett lån från säljaren, Solar A/S, på totalt 4,3 MEUR som förfaller i mars 2015 och dels via banklån. Dessutom är 1 MEUR av köpeskillingen reserverad i form av tilläggsköpeskillning att utbetalas 2015 beroende på resultatet för 2014.

Totalt, inklusive utnyttjad checkräkningskredit, har koncernens banklån ökat med 63,9 MSEK under året. Koncernens likviditet är dock fortfarande god. Likvida medel vid årets utgång uppgick till 36,7 MSEK och tillsammans med utnyttjade kreditlimiter på sammanlagt 53,8 MSEK uppgår koncernens disponibla likvida medel till 90,5 MSEK per den 31 december 2013.

Siamak Alian
VD och Koncernchef

Finansiell information

KASSAFLÖDE OCH LIKVIDA MEDEL

Kassaflödet från den löpande verksamheten uppgick under perioden till -41,5 MSEK (23,4). Kassaflödet från investeringsverksamheten uppgick under perioden till -67,9 MSEK (-41,8). Kassaflödet från finansieringsverksamheten uppgick under perioden till 97,9 MSEK (20,5). Den 31 december 2013 uppgick nettoskulden till 142,2 MSEK. Vid periodens utgång uppgick likvida medel till 36,7 MSEK (48,2), samt outnyttjade kreditlimiter till 53,8 MSEK (20,0). Totalt uppgick därmed koncernens disponibla likvida medel till 90,5 MSEK (68,2).

UPPSKJUTEN SKATTEFORDRAN

Uppskjuten skattefordran hänförlig till underskottsavdrag redovisas som tillgång i den utsträckning det är sannolikt att underskottsavdragen kan avräknas mot överskott vid framtida beskattning. Vid periodens utgång uppgick koncernens ansamlade underskottsavdrag till cirka 48 MSEK. I balansräkningen redovisas det för närvarande bedömda värdet av dessa underskott till 10,5 MSEK (11,5).

INVESTERINGAR OCH FINANSIERING

Investeringar i materiella anläggningstillgångar under perioden uppgick netto till -1,7 MSEK (-1,0). Soliditeten uppgick till 28,4 procent (53,9) den 31 december 2013. Under perioden har koncernens räntebärande skulder ökat med 102,4 MSEK och uppgick till 178,9 MSEK (76,5) den 31 december 2013.

PERSONAL

Antalet anställda uppgick vid periodens utgång till 216 (124). Medelantalet anställda under perioden uppgick till 218 personer (122).

TVISTER

Alcadon har år 2010 levererat fiberkabel till Regionförbundet Södra Småland (RFSS). Regionförbundet har efter leverans och deras egen installation hävt köpet. Regionförbundets grund för hävning är att den levererade fiberkabeln inte uppfyller avtalad standard. Regionförbundet har därutöver riktat skadeståndskrav mot Alcadon med anledning av hävningen. Sammanlagt kräver RFSS ett belopp om 2,2 MSEK jämte ränta. Alcadon har bestritt kravet. Grunden för bestridandet är bl.a. att kabeln

var felfri vid leverans och att eventuella fel i kabeln uppstått vid installationen. Tvisten handläggs vid Växjö tingsrätt. En huvudförhandling är planerad att ske den 25 och 28 april 2014 vid Växjö tingsrätt.

MODERBOLAGET

Verksamheten i moderbolaget omfattar koncernledning, ekonomi och IR/PR. Moderbolagets nettoomsättning, vilken i sin helhet är koncernintern, uppgick för perioden till 6,8 MSEK (2,3). Resultatet efter finansiella poster uppgick till -2,5 MSEK (-3,6). Nettoinvesteringar i materiella anläggningstillgångar uppgick till 0,0 MSEK (0,0). Den 31 december 2013 uppgick likvida medel till 1,3 MSEK (0,5). Antalet anställda i moderbolaget uppgick vid periodens utgång till 1 (0).

FINANSIELL KALENDER

| | |
|--|-----------------------------|
| Delårsrapport januari - mars 2014 | 8 maj 2014 kl 08:00 |
| Årsstämma 2014 | 8 maj 2014 kl 10:00 |
| Delårsrapport januari - juni 2014 | 13 augusti 2014 kl 08:00 |
| Delårsrapport januari - september 2014 | 6 november 2014 kl 08:00 |

DELTACO AB (PUBL)

| | |
|---|-----------------------------------|
| Alfred Nobels Allé 109 146 48 Tullinge | www.deltacoab.se |
| Organisationsnummer | 556116-4384 |
| Siamak Alian, VD och Koncernchef | tel 08-555 762 41 0707-422 193 |
| Hans Bråneryd, CFO | tel 08-518 169 42 0703-254 973 |

Deltacos aktie och ägare

NOTERINGSPLATS

Deltacos aktie är listad på NASDAQ OMX First North sedan 19 april 2011. För bolag anslutna till NASDAQ OMX First North krävs en Certified Adviser vilken bland annat skall utöva viss tillsyn. Remium Nordic AB är Deltacos Certified Adviser.

AKTIEINFORMATION

| | |
|--------------|------------------|
| Kortnamn | DELT |
| ISIN-kod | SE0003883800 |
| Antal aktier | 11 053 961 |
| Handelspost | 1 aktie |
| Röstvärde | 1 röst per aktie |

AKTIEFAKTA

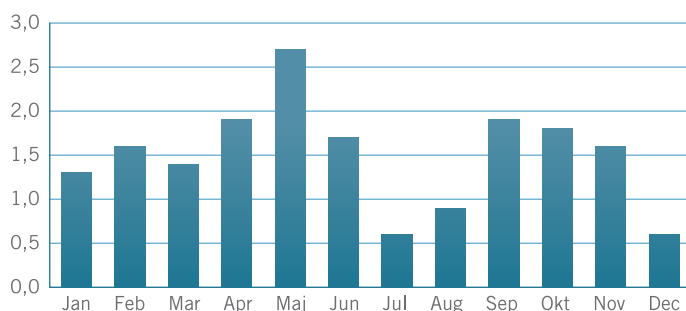
Aktiens stängningskurs har under året varierat från 16,00 (11,90) SEK som lägst och till 25,00 (17,50) SEK som högst. Stängningskursen på årets sista handelsdag den 30 december 2013 var 22,00 (16,50) SEK vilket innebär en ökning med 33,3 procent i jämförelse med aktiens stängningskurs den sista handelsdagen 2012. Deltacos börsvärde uppgick per den 31 december 2013 till 243,2 MSEK. Antalet aktieägare i Deltaco uppgick den 31 december 2013 till 7 745. Av dessa hade 360 fler än 1 000 aktier vardera. I genomsnitt omsattes 7 639 aktier (8 596) per börsdag. Deltacos aktiekapital uppgick den 31 december 2013 till 22 107 922 SEK fördelat på 11 053 961 aktier.

KONVERTIBLER

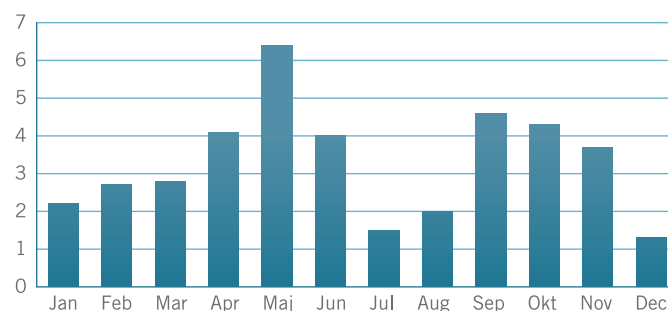
Vid extra bolagsstämma i Deltaco AB (publ) den 10 juni 2011 beslutades, i enlighet med styrelsens förslag, om ett aktierelaterat incitamentsprogram genom emission av konvertibler till ett nominellt belopp om sammantaget högst 22 472 400 kronor, envar till ett nominellt belopp motsvarande konverteringskursen om 18,3 kronor. Vid full konvertering kommer antalet aktier att öka med 1 228 000, vilket motsvarar en utspädning om cirka 10 procent av det totala antalet aktier i Deltaco. Aktiekapitalet ökar vid full konvertering med 2 456 000 kronor. Konvertering ska äga rum mellan den 1 juni 2014 till och med den 13 juni 2014. Incitamentsprogrammet riktade sig till samtliga anställda i koncernen. Resultat per aktie efter full konvertering förändras från 1,19 SEK till 1,12 SEK för år 2013.

| INNEHAV | Aktieägare | Antal aktier |
|---------------|--------------|-------------------|
| 1-500 | 7 048 | 506 159 |
| 501-1000 | 337 | 269 453 |
| 1001-5000 | 251 | 585 763 |
| 5001-10000 | 37 | 273 083 |
| 10001-15000 | 22 | 283 764 |
| 15001-20000 | 10 | 185 239 |
| 20001- | 40 | 8 950 500 |
| Totalt | 7 745 | 11 053 961 |

OMSÄTTNING (100 000-TAL)



OMSÄTTNING VÄRDE (MSEK)



DE 25 STÖRSTA AKTIEÄGARNA 2013-12-30 (NAMN)

| Namn | Antal aktier | Andel kapital och röster (%) |
|---|-------------------|------------------------------|
| FÖRSÄKRINGSAKTIEBOLAGET, AVANZA PENSION | 1 332 249 | 12,05% |
| NORDNET PENSIONS FÖRSÄKRING AB | 1 014 137 | 9,17% |
| CATELLA FONDFÖRVALTNING | 855 278 | 7,74% |
| RIBBSKOTTET AB | 750 000 | 6,78% |
| UBS AG CLIENTS ACCOUNT | 511 455 | 4,63% |
| HAJSKÄRET INVEST AB | 458 459 | 4,15% |
| PICTET & CIE | 385 000 | 3,48% |
| TAMT AB | 350 000 | 3,17% |
| MÄRTENSSON, JONAS | 300 092 | 2,71% |
| JEANSSON, THEODOR | 300 000 | 2,71% |
| DIRBAL AB | 250 000 | 2,26% |
| JEANSSON, KRISTOFFER | 250 000 | 2,26% |
| MÖRNER JEANSSON, CECILIA | 228 900 | 2,07% |
| JP MORGAN BANK | 200 000 | 1,81% |
| ALIAN, SIAMAK | 184 000 | 1,66% |
| UNITED COMPUTER SYSTEMS | 170 001 | 1,54% |
| HANELL, MIKAEL | 155 882 | 1,41% |
| JEANSSON, ANNA | 150 000 | 1,36% |
| ULTI AB | 125 000 | 1,13% |
| WIKSTRÖM, JONAS | 100 000 | 0,90% |
| KIHLBERG, JAN | 90 294 | 0,82% |
| JEANSSON, KATARINA | 75 191 | 0,68% |
| GULDBRAND, MATS | 71 780 | 0,65% |
| GR8 OPERATIONS AB | 64 334 | 0,58% |
| UBS LUX CLIENTS ACCOUNT | 50 000 | 0,45% |
| Summa de 25 största ägarna | 8 422 052 | 76,19% |
| Summa övriga ägare | 2 631 909 | 23,81% |
| Totalt | 11 053 961 | 100,00% |

Koncernen

| DELTACOKONCERNEN RESULTATRÄKNING (BELOPP I MSEK) | KVARTAL | | HELÅR | |
|---|--------------|--------------|----------------|--------------|
| | OKT-DEC 2013 | OKT-DEC 2012 | JAN-DEC 2013 | JAN-DEC 2012 |
| Nettoomsättning | 330,7 | 175,9 | 1 021,3 | 494,4 |
| Summa intäkter | 330,7 | 175,9 | 1 021,3 | 494,4 |
| Rörelsekostnader | -322,8 | -163,7 | -986,0 | -470,5 |
| Rörelseresultat före avskrivningar | 7,9 | 12,3 | 35,3 | 24,0 |
| Avskrivningar materiella tillgångar | -1,0 | -2,6 | -3,6 | -4,9 |
| Avskrivningar immateriella tillgångar | -2,1 | 0,0 | -9,0 | 0,0 |
| Rörelseresultat | 4,8 | 9,6 | 22,7 | 19,0 |
| Resultat från finansiella investeringar | -0,4 | -5,7 | -3,0 | -7,4 |
| Resultat efter finansiella poster | 4,4 | 3,9 | 19,7 | 11,6 |
| Minoritetsandel | -0,2 | -0,9 | -1,5 | -0,9 |
| Skatt på årets resultat | -0,3 | -4,3 | -5,1 | -6,3 |
| Periodens resultat | 3,9 | -1,3 | 13,1 | 4,4 |

| DELTACOKONCERNEN BALANSRÄKNING (BELOPP I MSEK) | 2013-12-31 | 2012-12-31 |
|---|--------------|--------------|
| ANLÄGGNINGSTILLGÅNGAR | | |
| Goodwill | 35,3 | 8,3 |
| Övriga immateriella | 19,2 | 14,7 |
| Materiella anläggningstillgångar | 51,0 | 50,8 |
| Finansiella anläggningstillgångar | 11,7 | 11,6 |
| Summa anläggningstillgångar | 117,2 | 85,4 |
| OMSÄTTNINGSTILLGÅNGAR | | |
| Varulager | 213,6 | 98,6 |
| Övriga omsättningstillgångar | 22,6 | 7,5 |
| Kundfordringar | 206,2 | 79,4 |
| Kassa och bank | 36,7 | 48,2 |
| Summa omsättningstillgångar | 479,1 | 233,7 |
| SUMMA TILLGÅNGAR | 596,3 | 319,1 |

DELTACOKONCERNEN
EGET KAPITAL OCH SKULDER (BELOPP I MSEK)
2013-12-31 **2012-12-31**
EGET KAPITAL

| | | | | |
|---------------------------|--|--|--------------|--------------|
| Aktiekapital | | | 22,1 | 22,1 |
| Bundet eget kapital | | | 0,0 | 0,0 |
| Fria reserver | | | 134,1 | 145,4 |
| Periodens resultat | | | 13,1 | 4,4 |
| Summa eget kapital | | | 169,3 | 171,9 |

MINORITET

| | | | | |
|------------------------------|--|--|------------|------------|
| Skuld minoritet | | | 7,2 | 2,9 |
| Summa minoritetsskuld | | | 7,2 | 2,9 |

AVSÄTTNINGAR

| | | | | |
|---------------------------|--|--|------------|------------|
| Avsättningar m.m. | | | 9,2 | 0,0 |
| Summa avsättningar | | | 9,2 | 0,0 |

LÅNGFRISTIGA SKULDER

| | | | | |
|-----------------------------------|--|--|-------------|-------------|
| Räntebärande skulder | | | 91,3 | 44,0 |
| Konvertibla lån | | | 0,0 | 22,5 |
| Uppskjuten skatteskuld | | | 0,8 | 0,8 |
| Summa långfristiga skulder | | | 92,1 | 67,3 |

KORTFRISTIGA SKULDER

| | | | | |
|-----------------------------------|--|--|--------------|-------------|
| Leverantörsskulder | | | 179,9 | 39,2 |
| Räntebärande skulder | | | 65,1 | 10,0 |
| Konvertibla lån | | | 22,5 | 0,0 |
| Övriga kortfristiga skulder | | | 51,0 | 27,8 |
| Summa kortfristiga skulder | | | 318,5 | 77,0 |

SUMMA EGET KAPITAL OCH SKULDER

| | | | | |
|---------------------------------------|--|--|--------------|--------------|
| SUMMA EGET KAPITAL OCH SKULDER | | | 596,3 | 319,1 |
| Ställda säkerheter | | | 113,9 | 118,9 |
| Ansvarsförbindelser | | | 0,4 | 0,0 |

| DELTACOKONCERNEN KONCERNENS KASSAFLÖDE I SAMMANDRAG (BELOPP I MSEK) | KVARTAL | | HELÅR | |
|---|--------------|--------------|--------------|--------------|
| | OKT-DEC 2013 | OKT-DEC 2012 | JAN-DEC 2013 | JAN-DEC 2012 |
| Rörelseresultat | 4,8 | 9,6 | 22,7 | 19,0 |
| Återläggning av av- och nedskrivningar | 3,1 | 2,6 | 12,6 | 4,9 |
| Justering för poster som inte ingår i kassaflödet | -1,0 | 6,7 | -1,0 | 6,7 |
| Finansnetto | -0,4 | -5,7 | -3,0 | -7,4 |
| Betalda skatter | -4,4 | -0,4 | -8,5 | -1,0 |
| Förändring i rörelsekapital | -2,4 | 17,2 | -64,3 | 1,1 |
| Kassaflöde från den löpande verksamheten | -0,3 | 30,1 | -41,5 | 23,4 |
| Rörelsens investeringar | 4,7 | -37,6 | -67,9 | -38,6 |
| Finansiella anläggningstillgångar | 2,0 | -3,2 | 0,0 | -3,2 |
| Kassaflöde från investeringsverksamheten | 6,7 | -40,8 | -67,9 | -41,8 |
| Förändring lån | 11,4 | 30,8 | 102,4 | 31,5 |
| Förändring av avsättningar | -4,7 | 0,0 | 8,8 | 0,0 |
| Utdelning | 0,0 | 0,0 | -13,3 | -11,0 |
| Kassaflöde från finansieringsverksamheten | 6,7 | 30,8 | 97,9 | 20,5 |
| Förändring av likvida medel | 13,1 | 20,1 | -11,5 | 2,1 |
| AVSTÄMNING AV FÖRÄNDRING I LIKVIDA MEDEL | | | | |
| Ingående balans likvida medel | 23,6 | 28,1 | 48,2 | 46,1 |
| Utgående balans likvida medel | 36,7 | 48,2 | 36,7 | 48,2 |
| Förändring av likvida medel | 13,1 | 20,1 | -11,5 | 2,1 |

| DELTACOKONCERNEN KONCERNENS FÖRÄNDRING EGET KAPITAL (BELOPP I MSEK) | KVARTAL | | HELÅR | |
|---|--------------|--------------|--------------|--------------|
| | OKT-DEC 2013 | OKT-DEC 2012 | JAN-DEC 2013 | JAN-DEC 2012 |
| Eget kapital vid periodens början | 169,3 | 173,1 | 171,9 | 178,5 |
| Utdelning | 0,0 | 0,0 | -13,3 | -11,0 |
| Omräkningsdifferens | -3,9 | 0,1 | -2,4 | 0,0 |
| Periodens resultat | 3,9 | -1,3 | 113,1 | 4,4 |
| Eget kapital vid periodens slut | 169,3 | 171,9 | 169,3 | 171,9 |

Moderbolaget

| MODERBOLAGET DELTACO AB RESULTATRÄKNING (BELOPP I MSEK) | KVARTAL | | HELÅR | |
|--|--------------|--------------|--------------|--------------|
| | OKT-DEC 2013 | OKT-DEC 2012 | JAN-DEC 2013 | JAN-DEC 2012 |
| Nettoomsättning | 1,4 | 1,3 | 6,8 | 2,3 |
| Summa intäkter | 1,4 | 1,3 | 6,8 | 2,3 |
| Rörelsekostnader | -2,4 | -1,3 | -8,4 | -2,8 |
| Avskrivningar materiella tillgångar | 0,0 | 0,0 | 0,0 | 0,0 |
| Rörelseresultat | -1,0 | 0,0 | -1,6 | -0,5 |
| Resultat från finansiella investeringar | -0,5 | -2,3 | -0,9 | -3,1 |
| Resultat efter finansiella poster | -1,5 | -2,3 | -2,5 | -3,6 |
| Bokslutsdispositioner | 13,0 | 0,0 | 13,0 | |
| Resultat före skatt | 11,5 | -2,3 | 10,5 | -3,6 |
| Skatt på årets resultat | -2,3 | -1,9 | -2,3 | -1,9 |
| Periodens resultat | 9,2 | -4,2 | 8,2 | -5,5 |

| MODERBOLAGET DELTACO AB BALANSRÄKNING (BELOPP I MSEK) | 2013-12-31 | 2012-12-31 |
|--|--------------|--------------|
| ANLÄGGNINGSTILLGÅNGAR | | |
| Aktier i dotterbolag | 208,5 | 179,4 |
| Uppskjuten skattefordran | 9,2 | 11,5 |
| Summa anläggningstillgångar | 217,7 | 190,9 |
| OMSÄTTNINGSTILLGÅNGAR | | |
| Fordringar på koncernföretag | 42,0 | 74,0 |
| Övriga fordringar | 1,1 | 1,1 |
| Kassa och bank | 1,3 | 0,5 |
| Summa omsättningstillgångar | 44,4 | 75,6 |
| SUMMA TILLGÅNGAR | 262,1 | 266,5 |
| EGET KAPITAL | | |
| Aktiekapital | 22,1 | 22,1 |
| Fria reserver | 206,4 | 225,1 |
| Periodens resultat | 8,2 | -5,5 |
| Summa eget kapital | 236,7 | 241,7 |
| LÅNGFRISTIGA SKULDER | | |
| Konvertibla lån | 0,0 | 22,5 |
| Summa långfristiga skulder | 0,0 | 22,5 |
| KORTFRISTIGA SKULDER | | |
| Konvertibla lån | 22,5 | 0,0 |
| Leverantörsskulder | 0,2 | 0,2 |
| Skulder till koncernföretag | 1,9 | 1,5 |
| Övriga kortfristiga skulder | 0,8 | 0,6 |
| Summa kortfristiga skulder | 25,4 | 2,3 |
| SUMMA EGET KAPITAL OCH SKULDER | 262,1 | 266,5 |

Finansiell information för koncernen i sammandrag

Per kvartal 2012 och 2013.

| PERIOD | Q4 2013 | Q3 2013 | Q2 2013 | Q1 2013 | Q4 2012 | Q3 2012 | Q2 2012 | Q1 2012 |
|--|--------------|--------------|--------------|--------------|--------------|--------------|--------------|--------------|
| RESULTATRÄKNING, MSEK | | | | | | | | |
| Nettoomsättning | 330,7 | 258,5 | 269,4 | 162,7 | 175,9 | 99,3 | 105,4 | 113,8 |
| RESULTAT | | | | | | | | |
| Rörelseresultat före avskrivningar | 7,9 | 9,7 | 6,5 | 11,2 | 12,3 | 3,4 | 2,2 | 6,1 |
| Rörelseresultat efter avskrivningar | 4,8 | 6,0 | 2,7 | 9,2 | 9,6 | 2,5 | 1,5 | 5,4 |
| Resultat efter finansiella poster | 4,4 | 4,4 | 2,6 | 8,3 | 3,9 | 1,9 | 1,0 | 4,8 |
| Periodens resultat | 3,9 | 2,6 | 1,2 | 5,4 | -1,3 | 1,4 | 0,8 | 3,5 |
| MARGINALMÅTT | | | | | | | | |
| Bruttomarginal % | 28,2 | 25,5 | 26,5 | 27,5 | 28,5 | 29,5 | 30,5 | 31,5 |
| EBITDA-marginal % | 2,4 | 3,8 | 2,4 | 6,9 | 7,0 | 3,4 | 2,1 | 5,4 |
| EBIT-marginal % | 1,5 | 2,3 | 1,0 | 5,7 | 5,5 | 2,5 | 1,4 | 4,7 |
| Nettomarginal % | 1,2 | 1,0 | 0,4 | 3,3 | -0,7 | 1,4 | 0,8 | 3,1 |
| BALANSRÄKNING, MSEK | | | | | | | | |
| Goodwill | 35,3 | 42,3 | 44,4 | 7,9 | 8,3 | 0,0 | 0,0 | 0,0 |
| Övriga immateriella anläggningstillgångar | 19,2 | 19,0 | 19,0 | 14,3 | 14,7 | 0,0 | 0,0 | 0,0 |
| Materiella anläggningstillgångar | 51,0 | 51,4 | 52,1 | 50,6 | 50,8 | 51,4 | 51,8 | 52,4 |
| Finansiella anläggningstillgångar | 1,2 | 3,1 | 3,1 | 0,0 | 0,0 | 2,9 | 3,4 | 3,6 |
| Uppskjuten skattefordran | 10,5 | 9,9 | 10,5 | 11,6 | 11,6 | 16,3 | 16,3 | 16,3 |
| Summa anläggningstillgångar | 117,2 | 125,7 | 129,1 | 84,4 | 85,4 | 70,6 | 71,5 | 72,3 |
| Likvida medel | 36,7 | 23,6 | 31,2 | 48,6 | 48,2 | 28,1 | 21,7 | 41,1 |
| Övriga omsättningstillgångar | 442,4 | 374,2 | 372,2 | 199,3 | 185,5 | 153,2 | 158,7 | 156,1 |
| Summa omsättningstillgångar | 479,1 | 397,8 | 403,4 | 247,9 | 233,7 | 181,3 | 180,4 | 197,2 |
| Summa tillgångar | 596,3 | 523,5 | 532,5 | 332,3 | 319,1 | 251,9 | 251,9 | 269,5 |
| Summa eget kapital | 169,3 | 169,3 | 167,4 | 177,2 | 171,9 | 173,1 | 171,7 | 182,0 |
| Skuld minoritet | 7,2 | 7,3 | 7,1 | 3,5 | 2,9 | 0,0 | 0,0 | 0,0 |
| Räntebärande långfristiga skulder | 91,3 | 95,9 | 116,0 | 56,5 | 66,5 | 41,5 | 38,6 | 39,8 |
| Avsättningar | 9,2 | 14,8 | 1,2 | 0,0 | 0,0 | 0,0 | 0,0 | 0,0 |
| Uppskjuten skatteskuld | 0,8 | 0,8 | 0,8 | 0,8 | 0,8 | 0,0 | 0,0 | 0,0 |
| Summa långfristiga skulder | 101,3 | 111,5 | 118,0 | 57,3 | 67,3 | 41,5 | 38,6 | 39,8 |
| Räntebärande kortfristiga skulder | 87,6 | 71,5 | 85,1 | 10,0 | 10,0 | 0,0 | 4,2 | 4,2 |
| Övriga kortfristiga skulder | 230,9 | 163,9 | 154,9 | 84,3 | 67,0 | 37,3 | 37,4 | 43,5 |
| Summa kortfristiga skulder | 318,5 | 235,4 | 240,0 | 94,3 | 77,0 | 37,3 | 41,6 | 47,7 |
| SUMMA SKULDER OCH EGET KAPITAL | 596,3 | 523,5 | 532,5 | 332,3 | 319,1 | 251,9 | 251,9 | 269,5 |
| KASSAFLÖDE, MSEK | | | | | | | | |
| Kassaflöde från den löpande verksamheten | -0,3 | -5,2 | -47,4 | 11,4 | 30,1 | 4,0 | -6,9 | -3,8 |
| Nettoinvesteringar | 6,7 | -0,9 | -72,7 | -1,0 | -40,8 | -0,4 | -0,2 | -0,4 |
| Operativt kassaflöde | 6,4 | -6,1 | -120,1 | 10,4 | -10,7 | 3,6 | -7,1 | -4,2 |
| NYCKELTAL | | | | | | | | |
| PERSONAL | | | | | | | | |
| Medelantal anställda | 220 | 223 | 220 | 127 | 122 | 78 | 78 | 75 |
| Antal anställda vid periodens utgång | 216 | 226 | 218 | 128 | 124 | 79 | 79 | 76 |
| AVKASTNINGSTAL, RULLANDE FYRA KVARTAL | | | | | | | | |
| Avkastning på sysselsatt kapital % | 6,9 | 9,0 | 8,8 | 9,8 | 8,4 | 7,1 | 7,9 | 9,2 |
| Avkastning på eget kapital % | 7,7 | 4,6 | 3,9 | 3,6 | 2,5 | 4,8 | 5,6 | 6,8 |
| FINANSIELLA MÅTT | | | | | | | | |
| Nettokassa (+) / nettoskuld (-) MSEK | -142,2 | -143,8 | -169,9 | -17,9 | -28,3 | -13,4 | -21,1 | -2,9 |
| Soliditet % | 28,4 | 32,3 | 31,4 | 53,3 | 53,9 | 68,7 | 68,2 | 67,5 |
| Skuldsättningsgrad ggr | 1,1 | 1,0 | 1,2 | 0,4 | 0,4 | 0,2 | 0,2 | 0,2 |

DEFINITIONER

| | |
|-----------------------------------|---|
| Nettoinvesteringar: | Nettot av inköp och försäljning av materiella och immateriella anläggningstillgångar |
| Operativt kassaflöde: | Kassaflöde från den löpande verksamheten samt investeringsverksamheten (inklusive förvärv) justerat för betald skatt och finansiella poster |
| Bruttomarginal: | Bruttoresultatet i procent av periodens nettoomsättning |
| EBITDA-marginal: | Rörelseresultat före avskrivningar i procent av periodens nettoomsättning |
| EBIT-marginal: | Rörelseresultat efter avskrivningar i procent av periodens nettoomsättning |
| Nettomarginal: | Periodens resultat i procent av nettoomsättningen |
| Sysselsatt kapital: | Summa tillgångar minskat med ej räntebärande avsättningar och skulder |
| Avkastning på sysselsatt kapital: | Rörelseresultat efter avskrivningar i procent av genomsnittligt sysselsatt kapital |
| Avkastning på eget kapital: | Periodens resultat i procent av genomsnittligt eget kapital |
| Nettokassa/Nettoskuld: | Nettot av finansiella tillgångar inkl likvida medel minus räntebärande avsättningar och skulder |
| Soliditet: | Eget kapital i procent av balansomslutningen vid periodens slut |
| Skuldsättningsgrad: | Räntebärande avsättningar och skulder i relation till eget kapital vid periodens slut |
| Resultat per aktie: | Periodens nettoresultat dividerat med genomsnittligt antal aktier under perioden |

Granskningsrapport

INLEDNING

Vi har utfört en översiktlig granskning av bokslutskommunikén för Deltaco AB (publ) för perioden 1 januari till 31 december 2013. Det är styrelsen och verkställande direktören som har ansvaret för att upprätta och rättvisande presentera denna bokslutskommuniké i enlighet med årsredovisningslagen. Vårt ansvar är att uttala en slutsats om denna bokslutskommuniké grundad på vår översiktliga granskning.

DEN ÖVERSIKTLIGA GRANSKNINGENS INRIKTNING OCH OMFATTNING

Vi har utfört vår översiktliga granskning i enlighet med International Standard on Review Engagements ISRE 2410 Översiktlig granskning av finansiell delårsinformation utförd av företagets valda revisor. En översiktlig granskning består av att göra förfrågningar, i första hand till personer som är ansvariga för finansiella frågor och redovisningsfrågor, att utföra analytisk granskning och att vidta andra översiktliga granskningsåtgärder. En översiktlig granskning har en annan inriktning och en betydligt mindre omfattning jämfört med den inriktning och omfattning som en revision enligt ISA och god revisionssed i

övrigt har. De granskningsåtgärder som vidtas vid en översiktlig granskning gör det inte möjligt för oss att skaffa oss en sådan säkerhet att vi blir medvetna om alla viktiga omständigheter som skulle kunna ha blivit identifierade om en revision utförts. Den uttalade slutsatsen grundad på en översiktlig granskning har därför inte den säkerhet som en uttalad slutsats grundad på en revision har.

SLUTSATS

Grundat på vår översiktliga granskning har det inte kommit fram några omständigheter som ger oss anledning att anse att bokslutskommunikén inte, i allt väsentligt, är upprättad enligt årsredovisningslagen.

Stockholm den 19 februari 2014
Grant Thornton Sweden AB

MATS FRIDBLOM
AUKTORISERAD REVISOR

Deltaco AB (publ)

BOKSLUTSKOMMUNIKÉ

Januari - December 2013

Adresser

Deltaco AB (publ)

Alfred Nobels Allé 109
146 48 Tullinge
Tel: +46 8-555 76 200
www.deltacoab.se

Aurora Group Danmark A/S

Lautruphøj 5-7
2750 Ballerup
Tel: +45 44 85 82 00
www.auroragroup.eu

Aurora Group Sverige AB

Box 703
174 27 Sundbyberg
Tel: +46 8 564 90 850
www.auroragroup.eu

Aurora Group Finland Oy

Toiviontie 1
33920 Pirkkala
Tel: +358 (0) 20 7438060
www.auroragroup.eu

Aurora Group Norge AS

Fossegrenda 24
7038 Trondheim
Tel: +47 73 82 94 40
www.auroragroup.eu

SweDeltaco AB

Alfred Nobels Allé 109
146 48 Tullinge
Tel: +46 8-555 76 200
www.deltaco.se

FinDeltaco OY

Bulevardi 7
00120 Helsinki
Tel: +358 20-7120390
www.deltaco.fi

DanDeltaco A/S

Telegrafvej 5 A
2750 Ballerup
Tel: +45 3886 9171
www.deltaco.dk

NorDeltaco AS

Arbins gate 2
NO-0120 Oslo
Tel: +47 22 830 906
www.deltaco.no

Alcadon AB

Segelbåtsvägen 7
112 64 Stockholm
Tel: +46-8-657 36 00
www.alcadon.se

Alcadon AS

Alfaset 1, Industrivei 4
0614 Oslo
Tel: +47 23 17 78 80
www.alcadon.no

Fastighetsaktiebolaget Genetikern 2

Alfred Nobels Allé 109
146 48 Tullinge
Tel: +46 8-555 76 200

Remium Nordic AB / Certified Adviser

Kungsgatan 12-14
111 35 Stockholm
Tel: +46 8-454 32 00
www.remium.com